

2021

Праця Харківської області



ДЕРЖАВНА СЛУЖБА СТАТИСТИКИ УКРАЇНИ
ГОЛОВНЕ УПРАВЛІННЯ СТАТИСТИКИ У ХАРКІВСЬКІЙ ОБЛАСТІ

Праця Харківської області

2021



СТАТИСТИЧНИЙ

ЗБІРНИК

Головне управління статистики у Харківській області

Підготовлено управлінням
поширення інформації та комунікацій

Відповідальна за випуск **Надія ГЕРМАН**

Головне управління статистики у Харківській області

- адреса: вул. Маршала Бажанова, 28, м. Харків, 61002, Україна
- телефон: (057) 706-26-16
- факс: (057) 706-25-88
- електронна пошта: gus@kh.ukrstat.gov.ua
- вебсайт: www.kh.ukrstat.gov.ua

До відома користувачів. Інформація по Україні наведена без урахування тимчасово окупованої території Автономної Республіки Крим, м. Севастополя та частини тимчасово окупованих територій у Донецькій та Луганській областях.

Примітка. Інформація у розрізі районів сформована згідно з Кодифікатором адміністративно-територіальних одиниць та територій територіальних громад, затвердженим наказом Мінрегіону від 26.11.2020 № 290 (зі змінами).

ПЕРЕДМОВА

У статистичному збірнику представлено інформацію, яка характеризує ринок праці у Харківській області та основні тенденції, що спостерігалися у сфері соціально-трудових відносин у 2019–2021 рр.

Наведена інформація базується на системі показників державних статистичних спостережень підприємств із питань статистики праці.

Дані систематизовані за тематикою та розміщуються у 6 розділах. Зокрема, наведено дані щодо кількості працівників, мобільності робочої сили, використання робочого часу, неповної зайнятості, розміру номінальної та індексу реальної заробітної плати, стану її виплати.

Інформація представлена за видами економічної діяльності, по районах області, а також за статтю.

Наведено окремі порівняльні статистичні дані по регіонах України. Деякі явища проілюстровані діаграмами.

Також наведені методологічні роз'яснення щодо джерел та системи збору інформації, порядку формування показників, їх обчислення та характеристик надійності.

СКОРОЧЕННЯ

% – відсоток
год – година
грн – гривня
млн. – мільйон
р. – рік

рр. – роки
табл. – таблиця
тис. – тисяча
у т.ч. – у тому числі

УМОВНІ ПОЗНАЧЕННЯ

Тире (–)	– явищ не було
Крапки (...)	– відомості відсутні
Нуль (0; 0,0)	– явища відбувались, але у вимірах, менших за ті, що можуть бути виражені використаними у таблиці розрядами
Символ (х)	– заповнення рубрики за характером побудови таблиці не має сенсу
Символ (к)	– дані не оприлюднюються з метою забезпечення виконання вимог Закону України "Про державну статистику" щодо конфіденційності статистичної інформації
"у тому числі", "з них"	– означає, що наведено не всі доданки загальної суми. Мають місце випадки, коли наведено всі доданки загальної суми, а при округленні сума складових не дорівнює підсумку

ЗМІСТ

ПЕРЕДМОВА.....	3
СКРОЧЕННЯ.....	3
УМОВНІ ПОЗНАЧЕННЯ.....	3
1. КІЛЬКІСТЬ ПРАЦІВНИКІВ.....	6
1.1. Середньооблікова кількість штатних працівників за видами економічної діяльності.....	6
1.2. Середньооблікова кількість штатних працівників по районах у 2021 році	7
1.3. Кількість працівників за формами зайнятості та видами економічної діяльності у 2021 році.....	8
1.4. Облікова кількість штатних працівників за видами економічної діяльності.....	9
2. МОБІЛЬНІСТЬ РОБОЧОЇ СИЛИ НА РИНКУ ПРАЦІ.....	10
2.1. Рух працівників за видами економічної діяльності.....	10
2.2. Рух працівників по районах у 2021 році.....	11
2.3. Рівень прийому та звільнення працівників за видами економічної діяльності у 2021 році (діаграма).....	12
2.4. Рівень прийому та звільнення працівників по районах у 2021 році.....	13
2.5. Звільнення працівників за причинами та видами економічної діяльності у 2021 році.....	14
3. ВИКОРИСТАННЯ РОБОЧОГО ЧАСУ ТА НЕПОВНА ЗАЙНЯТІСТЬ.....	15
3.1. Використання робочого часу працівників за видами економічної діяльності у 2021 році.....	15
3.2. Кількість штатних працівників, які перебували в умовах вимушеної неповної зайнятості, за видами економічної діяльності у 2021 році.....	16
3.3. Рівень вимушеної неповної зайнятості за видами економічної діяльності у 2021 році.....	18
4. ЗАРОБІТНА ПЛАТА ПРАЦІВНИКІВ.....	20
4.1. Темпи зміни номінальної та реальної заробітної плати.....	20
4.2. Номінальна заробітна плата у 2020 та 2021 роках (діаграма).....	21
4.3. Реальна заробітна плата.....	22
4.4. Середньомісячна заробітна плата за видами економічної діяльності.....	23
4.5. Середньомісячна заробітна плата по районах у 2021 році.....	24

4.6.	Заробітна плата штатних працівників за видами економічної діяльності у 2021 році.....	25
4.7.	Кількість та заробітна плата жінок за видами економічної діяльності у 2021 році.....	26
4.8.	Розподіл кількості штатних працівників за розмірами заробітної плати, нарахованої у грудні 2021 року (кумулятивно) (діаграма).....	27
4.9.	Структура фонду оплати праці штатних працівників за видами економічної діяльності у 2021 році.....	28
5.	СТАН ВИПЛАТИ ЗАРОБІТНОЇ ПЛАТИ ПО ХАРКІВСЬКІЙ ОБЛАСТІ.....	29
5.1.	Заборгованість із виплати заробітної плати за видами економічної діяльності	29
5.2.	Динаміка заборгованості із виплати заробітної плати (діаграма)	30
5.3.	Співвідношення суми заборгованості з виплати заробітної плати та фонду оплати праці (діаграма).....	30
5.4.	Заборгованість із виплати заробітної плати по районах на 1 січня 2022 року.....	31
5.5.	Кількість працівників підприємств (установ, організацій), яким не виплачено заробітну плату, за видами економічної діяльності на 1 січня 2022 року.....	32
5.6.	Кількість працівників підприємств (установ, організацій), яким не виплачено заробітну плату, по районах на 1 січня 2022 року...	33
6.	ОКРЕМІ ПОКАЗНИКИ ЗА РЕГІОНАМИ УКРАЇНИ.....	34
6.1.	Середньооблікова кількість штатних працівників.....	34
6.2.	Рух працівників.....	35
6.3.	Середньомісячна заробітна плата штатних працівників.....	37
6.4.	Заборгованість із виплати заробітної плати.....	38
	МЕТОДОЛОГІЧНІ ПОЯСНЕННЯ.....	39
	ОКРЕМІ ХАРАКТЕРИСТИКИ ЯКОСТІ ПОКАЗНИКІВ ЗА ДАНИМИ ОБСТЕЖЕНЬ ПІДПРИЄМСТВ ІЗ ПИТАНЬ СТАТИСТИКИ ПРАЦІ.....	44

1. КІЛЬКІСТЬ ПРАЦІВНИКІВ

1.1. Середньооблікова кількість штатних працівників за видами економічної діяльності

	<i>(осіб)</i>		
	2019	2020	2021
Усього	545774	542905	529138
Сільське, лісове та рибне господарство	25563	21735	20941
з них сільське господарство	24003	20193	17878
Промисловість	153274	148535	147652
Будівництво	16315	16764	18015
Оптова та роздрібна торгівля; ремонт автотранспортних засобів і мотоциклів	58584	60937	57721
Транспорт, складське господарство, поштова та кур'єрська діяльність	44314	45747	49661
Транспорт	21170	25341	32467
Складське господарство та допоміжна діяльність у сфері транспорту	19348	16726	13586
Поштова та кур'єрська діяльність	3796	3680	3609
Тимчасове розміщування й організація харчування	5458	4959	4032
Інформація та телекомунікації	7266	6565	6682
Фінансова та страхова діяльність	7365	7650	7376
Операції з нерухомим майном	6561	6846	6121
Професійна, наукова та технічна діяльність	19751	19025	17861
з неї наукові дослідження та розробки	11199	11065	11016
Діяльність у сфері адміністративного та допоміжного обслуговування	12803	12289	13033
Державне управління й оборона; обов'язкове соціальне страхування	21382	24184	23203
Освіта	99067	99905	92667
Охорона здоров'я та надання соціальної допомоги	59324	57944	55841
з них охорона здоров'я	53634	51963	49924
Мистецтво, спорт, розваги та відпочинок	7528	8600	6990
з них			
Діяльність у сфері творчості, мистецтва та розваг	4143	4669	3535
Функціонування бібліотек, архівів, музеїв та інших закладів культури	1906	2327	2255
Надання інших видів послуг	1220	1221	1342

Примітка. У цьому розділі дані наведено по юридичних особах та відокремлених підрозділах юридичних осіб із кількістю найманих працівників 10 і більше осіб.

КІЛЬКІСТЬ ПРАЦІВНИКІВ

**1.2. Середньооблікова кількість штатних працівників по районах
у 2021 році**

(тис. осіб)

	Тис. осіб	У % до підсумку
Усього	529,1	100,0
райони		
Богодухівський	18,0	3,4
Ізюмський	23,2	4,4
Красноградський	13,5	2,5
Куп'янський	15,1	2,9
Лозівський	17,0	3,2
Харківський	417,5	78,9
Чугуївський	24,9	4,7

1.3. Кількість працівників за формами зайнятості та видами економічної діяльності у 2021 році

(осіб)

	Середня кількість працівників	
	працювали за цивільно-правовими договорами	зовнішні сумісники
Усього	7749	19818
Сільське, лісове та рибне господарство	475	543
з них сільське господарство	422	471
Промисловість	1274	3308
Будівництво	1401	979
Оптова та роздрібна торгівля; ремонт автотранспортних засобів і мотоциклів	560	2021
Транспорт, складське господарство, поштова та кур'єрська діяльність	272	1210
Транспорт	93	173
Складське господарство та допоміжна діяльність у сфері транспорту	179	1032
Поштова та кур'єрська діяльність	0	6
Тимчасове розміщення й організація харчування	20	80
Інформація та телекомунікації	178	319
Фінансова та страхова діяльність	168	121
Операції з нерухомим майном	82	507
Професійна, наукова та технічна діяльність	515	994
з неї наукові дослідження та розробки	316	509
Діяльність у сфері адміністративного та допоміжного обслуговування	553	825
Державне управління й оборона; обов'язкове соціальне страхування	134	95
Освіта	1885	5799
Охорона здоров'я та надання соціальної допомоги	112	2545
з них охорона здоров'я	76	2442
Мистецтво, спорт, розваги та відпочинок	116	311
з них		
Діяльність у сфері творчості, мистецтва та розваг	85	239
Функціонування бібліотек, архівів, музеїв та інших закладів культури	17	45
Надання інших видів послуг	6	164

КІЛЬКІСТЬ ПРАЦІВНИКІВ

1.4. Облікова кількість штатних працівників за видами економічної діяльності

(на 31 грудня; осіб)

	Облікова кількість штатних працівників						
	усього			з них жінки			
	2019	2020	2021	2019	2020	2021	
						осіб	у % до облікової кількості штатних працівників
Усього	553361	550088	537459	309913	305762	295721	55,0
Сільське, лісове та рибне господарство	22496	19450	18949	7738	6850	6763	35,7
з них сільське господарство	21047	17997	16076	7462	6563	5736	35,7
Промисловість	152959	149418	148066	61058	59515	59462	40,2
Будівництво	15639	15775	18822	3046	3218	4447	23,6
Оптова та роздрібна торгівля; ремонт автотранспортних засобів і мотоциклів	60311	60356	58179	34248	32637	31139	53,5
Транспорт, складське господарство, поштова та кур'єрська діяльність	45429	47525	49315	17259	17225	17636	35,8
Транспорт	23689	27724	32954	8050	9526	10958	33,3
Складське господарство та допоміжна діяльність у сфері транспорту	17841	15993	12865	5823	4379	3660	28,4
Поштова та кур'єрська діяльність	3899	3808	3505	3386	3320	3018	86,1
Тимчасове розміщування й організація харчування	5512	4712	4414	4050	3323	3165	71,7
Інформація та телекомунікації	7475	6582	6778	3623	3312	3262	48,1
Фінансова та страхова діяльність	7889	8706	7819	6204	6724	6059	77,5
Операції з нерухомим майном	6616	6590	6203	3250	2470	2369	38,2
Професійна, наукова та технічна діяльність	19872	19210	18089	10372	10012	9617	53,2
з них наукові дослідження та розробки	11220	11101	11085	5550	5514	5637	50,9
Діяльність у сфері адміністративного та допоміжного обслуговування	12165	12159	13360	5681	6035	6111	45,7
Державне управління й оборона; обов'язкове соціальне страхування	21592	25121	23759	15625	18308	17744	74,7
Освіта	104653	104665	98459	80128	801204	75950	77,1
Охорона здоров'я та надання соціальної допомоги	61708	59764	56875	51934	49686	46960	82,6
з них охорона здоров'я	55944	53667	50861	46833	44390	41766	82,1
Мистецтво, спорт, розваги та відпочинок	7962	8846	7079	5212	5714	4498	63,5
з них							
Діяльність у сфері творчості, мистецтва та розваг	4367	4769	3613	2763	3044	2246	62,2
Функціонування бібліотек, архівів, музеїв та інших закладів культури	1976	2446	2339	1679	1952	1805	77,2
Надання інших видів послуг	1083	1209	1293	485	613	539	41,7

2. МОБІЛЬНІСТЬ РОБОЧОЇ СИЛИ НА РИНКУ ПРАЦІ

2.1. Рух працівників за видами економічної діяльності

(осіб)

	Прийнято			Звільнено		
	2019	2020	2021	2019	2020	2021
Усього	147698	126002	150076	171802	153215	153809
Сільське, лісове та рибне господарство	11626	9750	9398	13046	10399	9355
з них сільське господарство	11024	8760	8579	12323	9376	8421
Промисловість	38507	31577	34691	45990	39932	39563
Будівництво	4622	4915	5934	7998	6158	5046
Оптова та роздрібна торгівля; ремонт автотранспортних засобів і мотоциклів	27320	24605	24254	31775	32529	28402
Транспорт, складське господарство, поштова та кур'єрська діяльність	16678	12144	11052	14305	12062	13037
Транспорт	11034	4864	5363	7302	6068	5936
Складське господарство та допоміжна діяльність у сфері транспорту	4283	6283	4670	5515	4906	5819
Поштова та кур'єрська діяльність	1361	997	1019	1488	1088	1282
Тимчасове розміщування й організація харчування	2289	1627	2914	2631	2365	2830
Інформація та телекомунікації	1669	1193	1715	2305	1720	1897
Фінансова та страхова діяльність	1892	1743	1772	2477	2079	2567
Операції з нерухомим майном	1819	1912	1714	2346	2560	1901
Професійна, наукова та технічна діяльність	2840	2243	2508	3950	3459	3098
з них наукові дослідження та розробки	1037	836	1354	1515	1320	1674
Діяльність у сфері адміністративного та допоміжного обслуговування	3849	3676	4869	5769	4559	5044
Державне управління й оборона; обов'язкове соціальне страхування	4516	3780	6990	7287	5243	8301
Освіта	19806	16783	31064	19949	17014	20225
Охорона здоров'я та надання соціальної допомоги	7954	7890	8810	9842	10852	10624
з них охорона здоров'я	6909	6977	7567	8655	9862	9512
Мистецтво, спорт, розваги та відпочинок	2032	1920	2154	1691	1862	1579
з них						
Діяльність у сфері творчості, мистецтва та розваг	1117	1209	1252	964	1233	997
Функціонування бібліотек, архівів, музеїв та інших закладів культури	271	310	614	242	266	308
Надання інших видів послуг	279	244	237	441	422	340

Примітка. У цьому розділі дані наведено по юридичних особах та відокремлених підрозділах юридичних осіб із кількістю найманих працівників 10 і більше осіб.

2.2. Рух працівників по районах у 2021 році

(осіб)

	Прийнято	Звільнено
Усього	150076	153809
райони		
Богодухівський	9581	6760
Ізюмський	8230	6109
Красноградський	6262	3915
Куп'янський	5572	4965
Лозівський	4769	4422
Харківський	106850	120505
Чугуївський	8812	7133

2.3. Рівень прийому та звільнення працівників за видами економічної діяльності у 2021 році

(відсотків до середньооблікової кількості штатних працівників)



**2.4. Рівень прийому та звільнення працівників
по районах у 2021 році**

*(відсотків до середньооблікової
кількості штатних працівників)*

	Прийнято	Звільнено
Усього	28,4	29,1
райони		
Богодухівський	53,2	37,5
Ізюмський	35,5	26,3
Красноградський	46,6	29,1
Куп'янський	36,9	32,9
Лозівський	28,1	26,0
Харківський	25,6	28,9
Чугуївський	35,4	28,6

2.5. Звільнення працівників за причинами та видами економічної діяльності у 2021 році

	Звільнено, осіб			У % до середньооблікової кількості штатних працівників		
	усього	з них із причин		звільнено	з них із причин	
		плинності кадрів	скорочення штатів		плинності кадрів	скорочення штатів
Усього	153809	135516	7262	29,1	25,6	1,4
Сільське, лісове та рибне господарство	9355	8419	42	44,7	40,2	0,2
з них сільське господарство	8421	7980	20	47,1	44,6	0,1
Промисловість	39563	34061	1200	26,8	23,1	0,8
Будівництво	5046	4829	2	28,0	26,8	0,0
Оптова та роздрібна торгівля; ремонт автотранспортних засобів і мотоциклів	28402	28167	166	49,2	48,8	0,3
Транспорт, складське господарство, поштова та кур'єрська діяльність	13037	10051	1073	26,3	20,2	2,2
Транспорт	5936	4616	51	18,3	14,2	0,2
Складське господарство та допоміжна діяльність у сфері транспорту	5819	4588	743	42,8	33,8	5,5
Поштова та кур'єрська діяльність	1282	847	279	35,5	23,5	7,7
Тимчасове розміщення й організація харчування	2830	2734	87	70,2	67,8	2,2
Інформація та телекомунікації	1897	1787	68	28,4	26,7	1,0
Фінансова та страхова діяльність	2567	2251	259	34,8	30,5	3,5
Операції з нерухомим майном	1901	1832	13	31,1	29,9	0,2
Професійна, наукова та технічна діяльність	3098	2808	97	17,3	15,7	0,5
з них наукові дослідження та розробки	1674	1525	26	15,2	13,8	0,2
Діяльність у сфері адміністративного та допоміжного обслуговування	5044	4696	57	38,7	36,0	0,4
Державне управління й оборона; обов'язкове соціальне страхування	8301	5338	1365	35,8	23,0	5,9
Освіта	20225	17004	2115	21,8	18,3	2,3
Охорона здоров'я та надання соціальної допомоги	10624	9711	638	19,0	17,4	1,1
з них охорона здоров'я	9512	8643	600	19,1	17,3	1,2
Мистецтво, спорт, розваги та відпочинок	1579	1492	80	22,6	21,3	1,1
з них						
Діяльність у сфері творчості, мистецтва та розваг	997	923	72	28,2	26,1	2,0
Функціонування бібліотек, архівів, музеїв та інших закладів культури	308	295	8	13,7	13,1	0,4
Надання інших видів послуг	340	336	–	25,3	25,0	–

3. ВИКОРИСТАННЯ РОБОЧОГО ЧАСУ ТА НЕПОВНА ЗАЙНЯТІСТЬ

3.1. Використання робочого часу працівників за видами економічної діяльності у 2021 році

(год)

	У розрахунку на одного штатного працівника		
	відпрацьовано	невідпрацьовано за причинами	
		відпустки без збереження заробітної плати (на період припинення виконання робіт)	переведення з економічних причин на неповний робочий день (тиждень)
Усього	1683	1	12
Сільське господарство, лісове господарство та рибне господарство	1805	1	3
Промисловість	1673	3	33
Будівництво	1806	3	7
Оптова та роздрібна торгівля; ремонт автотранспортних засобів і мотоциклів	1726	0	10
Транспорт, складське господарство, поштова та кур'єрська діяльність	1688	0	8
Тимчасове розміщення й організація харчування	1507	7	0
Інформація та телекомунікації	1719	0	6
Фінансова та страхова діяльність	1742	0	0
Операції з нерухомим майном	1702	0	4
Професійна, наукова та технічна діяльність	1615	1	25
Діяльність у сфері адміністративного та допоміжного обслуговування	1784	3	0
Державне управління й оборона; обов'язкове соціальне страхування	1739	0	0
Освіта	1578	0	0
Охорона здоров'я та надання соціальної допомоги	1729	0	1
Мистецтво, спорт, розваги та відпочинок	1683	0	1
Надання інших видів послуг	1587	0	0

Примітка. У цьому розділі дані наведено по юридичних особах та відокремлених підрозділах юридичних осіб із кількістю найманих працівників 10 і більше осіб.

3.2. Кількість штатних працівників, які перебували в умовах вимушеної неповної зайнятості, за видами економічної діяльності у 2021 році

(осіб)

	Знаходились у відпустках без збереження заробітної плати (на період припинення виконання робіт)			
	I квартал	II квартал	III квартал	IV квартал
Усього	2317	2058	1504	3874
Сільське, лісове та рибне господарство	47	–	–	–
з них сільське господарство	47	–	–	–
Промисловість	1419	1944	1462	3681
Будівництво	400	20	2	–
Оптова та роздрібна торгівля; ремонт автотранспортних засобів і мотоциклів	–	–	–	–
Транспорт, складське господарство, поштова та кур'єрська діяльність	180	69	18	–
Транспорт	52	69	18	–
Складське господарство та допоміжна діяльність у сфері транспорту	128	–	–	–
Поштова та кур'єрська діяльність	–	–	–	–
Тимчасове розміщування й організація харчування	166	–	–	–
Інформація та телекомунікації	–	–	–	–
Фінансова та страхова діяльність	–	–	–	–
Операції з нерухомим майном	–	–	–	–
Професійна, наукова та технічна діяльність	–	25	22	–
з неї наукові дослідження та розробки	–	25	22	–
Діяльність у сфері адміністративного та допоміжного обслуговування	105	–	–	–
Державне управління й оборона; обов'язкове соціальне страхування	–	–	–	–
Освіта	–	–	–	–
Охорона здоров'я та надання соціальної допомоги	–	–	–	193
з них охорона здоров'я	–	–	–	193
Мистецтво, спорт, розваги та відпочинок	–	–	–	–
з них	–	–	–	–
Діяльність у сфері творчості, мистецтва та розваг	–	–	–	–
Функціонування бібліотек, архівів, музеїв та інших закладів культури	–	–	–	–
Надання інших видів послуг	–	–	–	–

ВИКОРИСТАННЯ РОБОЧОГО ЧАСУ ТА НЕПОВНА ЗАЙНЯТІСТЬ

Продовження табл. 3.2

	Переведені з економічних причин на неповний робочий день (тиждень)			
	I квартал	II квартал	III квартал	IV квартал
Усього	19594	17001	12952	11075
Сільське, лісове та рибне господарство	257	46	44	112
з них сільське господарство	197	46	44	112
Промисловість	13874	12563	11195	8491
Будівництво	117	114	218	314
Оптова та роздрібна торгівля; ремонт автотранспортних засобів і мотоциклів	502	403	330	330
Транспорт, складське господарство, поштова та кур'єрська діяльність	3235	2535	86	327
Транспорт	2391	2107	–	–
Складське господарство та допоміжна діяльність у сфері транспорту	844	428	86	327
Поштова та кур'єрська діяльність	–	–	–	–
Тимчасове розміщування й організація харчування	–	–	–	–
Інформація та телекомунікації	85	76	46	31
Фінансова та страхова діяльність	–	–	–	–
Операції з нерухомим майном	88	57	29	28
Професійна, наукова та технічна діяльність	1238	1134	986	1336
з неї наукові дослідження та розробки	1003	1084	916	1264
Діяльність у сфері адміністративного та допоміжного обслуговування	–	–	–	–
Державне управління й оборона; обов'язкове соціальне страхування	–	–	–	–
Освіта	9	8	–	–
Охорона здоров'я та надання соціальної допомоги	138	65	18	106
з них охорона здоров'я	138	65	18	106
Мистецтво, спорт, розваги та відпочинок	51	–	–	–
з них				
Діяльність у сфері творчості, мистецтва та розваг	–	–	–	–
Функціонування бібліотек, архівів, музеїв та інших закладів культури	–	–	–	–
Надання інших видів послуг	–	–	–	–

3.3. Рівень вимушеної неповної зайнятості за видами економічної діяльності у 2021 році

(відсотків до середньооблікової кількості штатних працівників)

	Знаходились у відпустках без збереження заробітної плати (на період припинення виконання робіт)			
	I квартал	II квартал	III квартал	IV квартал
Усього	0,4	0,4	0,3	0,7
Сільське, лісове та рибне господарство	0,2	–	–	–
з них сільське господарство	0,3	–	–	–
Промисловість	0,9	1,3	1,0	2,5
Будівництво	2,2	0,1	–	–
Оптова та роздрібна торгівля; ремонт автотранспортних засобів і мотоциклів	–	–	–	–
Транспорт, складське господарство, поштова та кур'єрська діяльність	0,4	0,1	0,0	–
Транспорт	0,2	0,2	0,1	–
Складське господарство та допоміжна діяльність у сфері транспорту	0,9	–	–	–
Поштова та кур'єрська діяльність	–	–	–	–
Тимчасове розміщування й організація харчування	4,3	–	–	–
Інформація та телекомунікації	–	–	–	–
Фінансова та страхова діяльність	–	–	–	–
Операції з нерухомим майном	–	–	–	–
Професійна, наукова та технічна діяльність	–	0,1	0,1	–
з неї наукові дослідження та розробки	–	0,2	0,2	–
Діяльність у сфері адміністративного та допоміжного обслуговування	0,8	–	–	–
Державне управління й оборона; обов'язкове соціальне страхування	–	–	–	–
Освіта	–	–	–	–
Охорона здоров'я та надання соціальної допомоги	–	–	–	0,4
з них охорона здоров'я	–	–	–	0,4
Мистецтво, спорт, розваги та відпочинок	–	–	–	–
з них				
Діяльність у сфері творчості, мистецтва та розваг	–	–	–	–
Функціонування бібліотек, архівів, музеїв та інших закладів культури	–	–	–	–
Надання інших видів послуг	–	–	–	–

ВИКОРИСТАННЯ РОБОЧОГО ЧАСУ ТА НЕПОВНА ЗАЙНЯТИСТЬ

Продовження табл. 3.3

	Переведені з економічних причин на неповний робочий день (тиждень)			
	I квартал	II квартал	III квартал	IV квартал
Усього	3,7	3,2	2,5	2,1
Сільське, лісове та рибне господарство	1,3	0,2	0,2	0,5
з них сільське господарство	1,2	0,2	0,2	0,6
Промисловість	9,2	8,5	7,7	5,8
Будівництво	0,7	0,6	1,2	1,7
Оптова та роздрібна торгівля; ремонт автотранспортних засобів і мотоциклів	0,8	0,7	0,6	0,6
Транспорт, складське господарство, поштова та кур'єрська діяльність	6,4	5,1	0,2	0,7
Транспорт	7,2	6,4	–	–
Складське господарство та допоміжна діяльність у сфері транспорту	6,0	3,1	0,6	2,5
Поштова та кур'єрська діяльність	–	–	–	–
Тимчасове розміщення й організація харчування	–	–	–	–
Інформація та телекомунікації	1,3	1,1	0,7	0,5
Фінансова та страхова діяльність	–	–	–	–
Операції з нерухомим майном	1,4	0,9	0,5	0,5
Професійна, наукова та технічна діяльність	6,9	6,3	5,5	7,5
з неї наукові дослідження та розробки	9,1	9,8	8,3	11,6
Діяльність у сфері адміністративного та допоміжного обслуговування	0,0	–	–	–
Державне управління й оборона; обов'язкове соціальне страхування	–	–	–	–
Освіта	–	–	–	–
Охорона здоров'я та надання соціальної допомоги	0,2	0,1	0,0	0,2
з них охорона здоров'я	0,3	0,1	0,0	0,2
Мистецтво, спорт, розваги та відпочинок	0,7	–	–	–
з них				
Діяльність у сфері творчості, мистецтва та розваг	–	–	–	–
Функціонування бібліотек, архівів, музеїв та інших закладів культури	–	–	–	–
Надання інших видів послуг	–	–	–	–

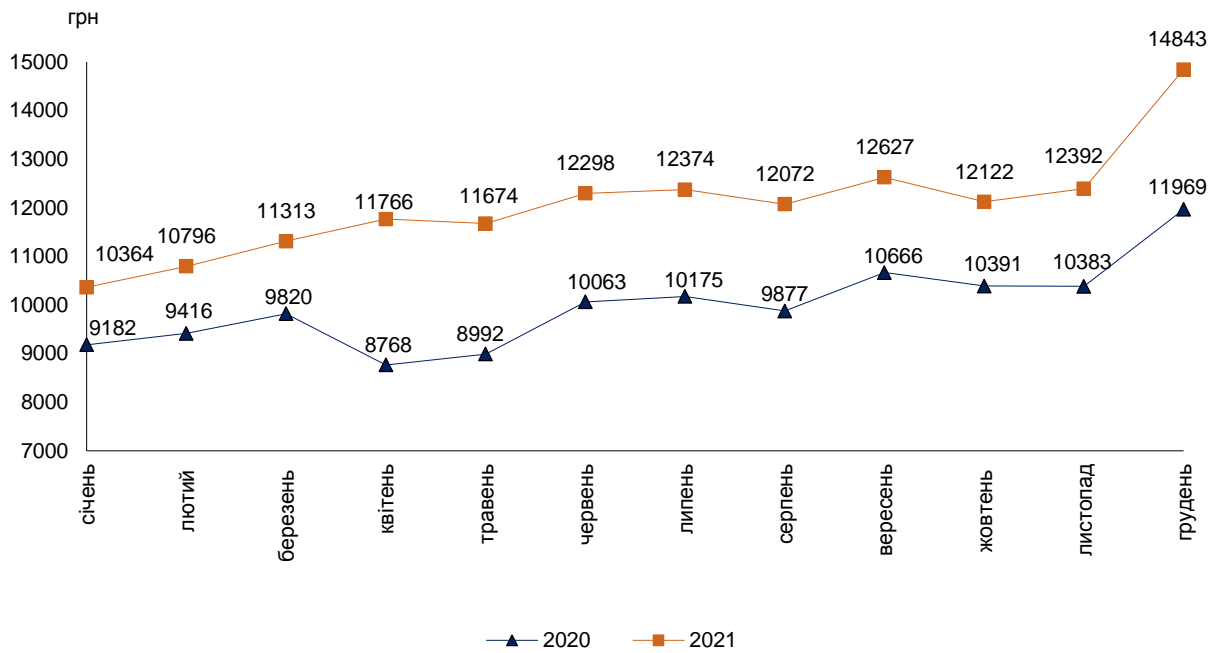
4. ЗАРОБІТНА ПЛАТА ПРАЦІВНИКІВ

4.1. Темпи зміни номінальної та реальної заробітної плати

	Номінальна заробітна плата		Реальна заробітна плата, % до попереднього року
	грн	у %до попереднього року	
2004	569	125,1	118,0
2005	759	133,4	118,0
2006	974	128,4	119,4
2007	1251	128,4	111,1
2008	1679	134,3	104,0
2009	1804	107,4	90,4
2010	2060	117,6	107,6
2011	2407	116,8	108,7
2012	2753	114,4	114,2
2013	2975	108,1	109,3
2014	3143	105,7	93,9
2015	3697	117,6	77,3
2016	4448	120,3	106,2
2017	6244	140,4	119,6
2018	7657	122,6	110,1
2019	9081	118,6	108,4
2020	9968	109,8	106,4
2021	12051	120,9	110,5

Примітка. У цьому розділі дані наведено до 2009 р. включно по юридичних особах та відокремлених підрозділах юридичних осіб, крім статистично малих підприємств, починаючи з 2010 р. – по юридичних особах та відокремлених підрозділах юридичних осіб із кількістю найманих працівників 10 і більше осіб. Безпосереднє порівняння даних за 2010–2019 рр. з аналогічними даними попередніх років є некоректним. Наведений індекс номінальної та реальної заробітної плати за 2010 р. розрахований на базі співставної сукупності.

4.2. Номінальна заробітна плата у 2020 та 2021 роках



ЗАРОБІТНА ПЛАТА ПРАЦІВНИКІВ

4.3. Реальна заробітна плата

(відсотків)

	Індекси реальної заробітної плати		
	2019	2020	2021
до попереднього місяця			
Січень	87,6	88,2	85,8
Лютий	101,2	102,7	102,9
Березень	104,8	103,6	102,7
Квітень	101,5	88,4	103,1
Травень	100,1	102,0	98,4
Червень	104,9	111,7	105,0
Липень	101,9	101,6	100,5
Серпень	96,0	97,1	97,8
Вересень	104,3	107,6	103,6
Жовтень	95,4	96,7	95,0
Листопад	101,3	98,3	101,3
Грудень	112,3	114,7	118,9
до відповідного місяця попереднього року			
Січень	108,1	110,2	106,3
Лютий	109,0	112,0	106,5
Березень	108,6	110,6	105,7
Квітень	110,3	96,4	123,2
Травень	108,5	98,1	118,9
Червень	108,3	104,5	111,9
Липень	107,9	104,3	110,6
Серпень	105,4	105,4	111,4
Вересень	109,1	108,7	107,3
Жовтень	107,0	110,2	105,4
Листопад	109,5	107,0	108,6
Грудень	109,5	109,3	112,6
до відповідного періоду попереднього року			
Січень–лютий	108,5	111,1	106,4
Січень–березень	108,6	110,9	106,2
Січень–квітень	109,0	107,2	110,1
Січень–травень	108,9	105,3	111,8
Січень–червень	108,8	105,2	111,8
Січень–липень	108,7	105,0	111,7
Січень–серпень	108,2	105,1	111,6
Січень–вересень	108,3	105,5	111,1
Січень–жовтень	108,2	106,0	110,5
Січень–листопад	108,3	106,1	110,3
Січень–грудень	108,4	106,4	110,5

ЗАРОБІТНА ПЛАТА ПРАЦІВНИКІВ

4.4. Середньомісячна заробітна плата за видами економічної діяльності

(грн)

	Нараховано штатному працівнику		
	2019	2020	2021
У середньому по Харківській області	9081	9968	12051
Сільське, лісове та рибне господарство	7978	8818	12896
з них сільське господарство	7812	8839	12493
Промисловість	9459	10205	11898
Будівництво	12857	12768	13312
Оптова та роздрібна торгівля; ремонт автотранспортних засобів і мотоциклів	7020	7288	8912
Транспорт, складське господарство, поштова та кур'єрська діяльність	11106	11049	12200
Транспорт	11141	11120	12485
Складське господарство та допоміжна діяльність у сфері транспорту	12065	11826	12582
Поштова та кур'єрська діяльність	6023	7026	8200
Тимчасове розміщення й організація харчування	5988	5455	8057
Інформація та телекомунікації	16680	21393	30687
Фінансова та страхова діяльність	13929	14405	16373
Операції з нерухомим майном	7023	7976	10767
Професійна, наукова та технічна діяльність	10253	11258	13742
з неї наукові дослідження та розробки	10445	10986	13915
Діяльність у сфері адміністративного та допоміжного обслуговування	7506	8303	10153
Державне управління й оборона; обов'язкове соціальне страхування	14819	16628	18159
Освіта	8206	9247	11500
Охорона здоров'я та надання соціальної допомоги	6610	8381	10890
з них охорона здоров'я	6676	8491	11121
Мистецтво, спорт, розваги та відпочинок	7797	8340	11366
з них			
Діяльність у сфері творчості, мистецтва та розваг	8039	8103	11096
Функціонування бібліотек, архівів, музеїв та інших закладів культури	6695	7841	11768
Надання інших видів послуг	6048	7334	9635

4.5. Середньомісячна заробітна плата по районах у 2021 році

	Грн	У % до середнього рівня по Харківській
У середньому по Харківській області	12051	100,0
райони		
Богодухівський	10022	83,2
Ізюмський	12896	107,0
Красноградський	13067	108,4
Куп'янський	10756	89,3
Лозівський	10497	87,1
Харківський	12199	101,2
Чугуївський	11532	95,7

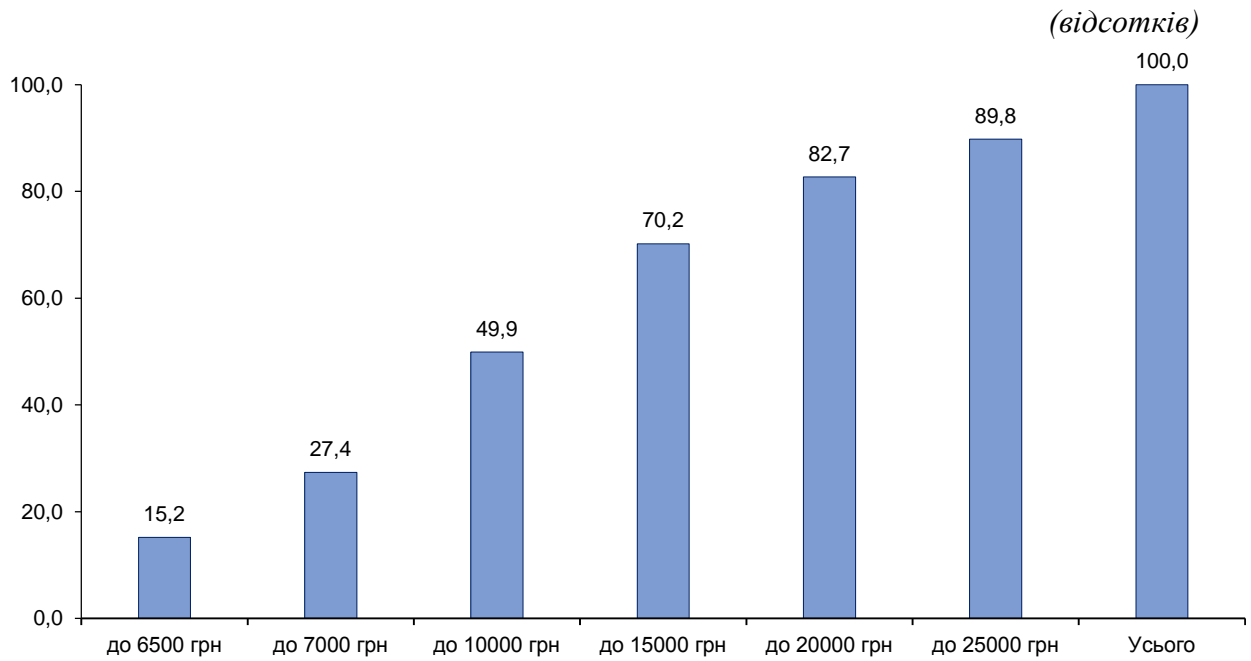
4.6. Заробітна плата штатних працівників за видами економічної діяльності у 2021 році

	Середньомісячна заробітна плата			Середня заробітна плата за відпрацьовану годину, грн
	грн	у % до		
		2020	середнього рівня по області	
У середньому по Харківській області	12051	120,9	100,0	85,91
Сільське, лісове та рибне господарство	12896	146,2	107,0	85,71
з них сільське господарство	12493	141,3	103,7	82,59
Промисловість	11898	116,6	98,7	85,35
Будівництво	13312	104,3	110,5	88,47
Оптова та роздрібна торгівля; ремонт автотранспортних засобів і мотоциклів	8912	122,3	74,0	61,97
Транспорт, складське господарство, поштова та кур'єрська діяльність	12200	110,4	101,2	86,75
Транспорт	12485	112,3	103,6	88,51
Складське господарство та допоміжна діяльність у сфері транспорту	12582	106,4	104,4	89,15
Поштова та кур'єрська діяльність	8200	116,7	68,0	60,73
Тимчасове розміщування й організація харчування	8057	147,7	66,9	64,18
Інформація та телекомунікації	30687	143,4	254,7	214,21
Фінансова та страхова діяльність	16373	113,7	135,9	112,81
Операції з нерухомим майном	10767	135,0	89,3	75,93
Професійна, наукова та технічна діяльність	13742	122,1	114,0	102,14
з них наукові дослідження та розробки	13915	126,7	115,5	104,60
Діяльність у сфері адміністративного та допоміжного обслуговування	10153	122,3	84,3	68,28
Державне управління й оборона; обов'язкове соціальне страхування	18159	109,2	150,7	125,31
Освіта	11500	124,4	95,4	87,45
Охорона здоров'я та надання соціальної допомоги	10890	129,9	90,4	75,60
з них охорона здоров'я	11121	131,0	92,3	76,97
Мистецтво, спорт, розваги та відпочинок	11366	136,3	94,3	81,04
з них				
Діяльність у сфері творчості, мистецтва та розваг	11096	136,9	92,1	78,91
Функціонування бібліотек, архівів, музеїв та інших закладів культури	11768	150,1	97,7	85,00
Надання інших видів послуг	9635	131,4	80,0	72,86

4.7. Кількість та заробітна плата жінок за видами економічної діяльності у 2021 році

	Середньооблікова кількість жінок		Середньомісячна заробітна плата штатних працівників, грн		Співвідношення заробітної плати жінок і чоловіків, %
	осіб	у % до середньооблікової кількості працівників	жінок	чоловіків	
У середньому по Харківській області	284625	53,8	11095	13162	84,3
Сільське, лісове та рибне господарство	7080	33,8	12014	13346	90,0
з них сільське господарство	6023	33,7	10948	13279	82,4
Промисловість	57580	39,0	10187	12991	78,4
Будівництво	3887	21,6	10211	14166	72,1
Оптова та роздрібна торгівля; ремонт автотранспортних засобів і мотоциклів	29947	51,9	8192	9689	84,6
Транспорт, складське господарство, поштова та кур'єрська діяльність	17099	34,4	10337	13179	78,4
Транспорт	10140	31,2	10706	13293	80,5
Складське господарство та допоміжна діяльність у сфері транспорту	3817	28,1	11486	13010	88,3
Поштова та кур'єрська діяльність	3142	87,1	7751	11222	69,1
Тимчасове розміщення й організація харчування	2921	72,5	7626	9192	83,0
Інформація та телекомунікації	3144	47,1	22752	37741	60,3
Фінансова та страхова діяльність	5507	74,7	15997	17480	91,5
Операції з нерухомим майном	2248	36,7	10624	10849	97,9
Професійна, наукова та технічна діяльність	9264	51,9	12081	15532	77,8
з них наукові дослідження та розробки	5446	49,4	12409	15387	80,6
Діяльність у сфері адміністративного та допоміжного обслуговування	5816	44,6	10674	9733	109,7
Державне управління й оборона; обов'язкове соціальне страхування	16876	72,7	17451	20048	87,0
Освіта	72368	78,1	11160	12714	87,8
Охорона здоров'я та надання соціальної допомоги	45852	82,1	10663	11929	89,4
з них охорона здоров'я	40701	81,5	10887	12156	89,6
Мистецтво, спорт, розваги та відпочинок	4481	64,1	10669	12610	84,6
з них					
Діяльність у сфері творчості, мистецтва та розваг	2255	63,8	10466	12206	85,7
Функціонування бібліотек, архівів, музеїв та інших закладів культури	1756	77,9	10851	14994	72,4
Надання інших видів послуг	556	41,4	10805	8807	122,7

4.8 Розподіл кількості штатних працівників за розмірами заробітної плати, нарахованої у грудні 2021 року (кумулятивно)



4.9. Структура фонду оплати праці штатних працівників за видами економічної діяльності у 2021 році

	Фонд оплати праці, тис.грн	У тому числі, %			Нараховано за невідпрацьований час, % до фонду оплати праці
		фонд основної заробітної плати	фонд додаткової заробітної плати	заохочувальні та компенсаційні виплати	
Усього	76516556,0	58,8	35,8	5,5	8,1
Сільське господарство, лісове господарство та рибне господарство	3240606,4	68,7	20,3	11,0	6,6
з них сільське господарство	2680265,1	70,8	18,6	10,6	5,6
Промисловість	21080829,2	66,2	29,5	4,3	7,6
Будівництво	2877824,0	73,3	21,1	5,6	6,7
Оптова та роздрібна торгівля; ремонт автотранспортних засобів і мотоциклів	6172827,9	70,1	29,2	0,7	6,1
Транспорт, складське господарство, поштова та кур'єрська діяльність	7270535,0	55,4	41,5	3,1	8,9
Транспорт	4864183,0	54,5	41,8	3,7	9,2
Складське господарство та допоміжна діяльність у сфері транспорту	2051229,5	55,1	42,5	2,4	8,6
Поштова та кур'єрська діяльність	355122,5	68,6	31,2	0,2	7,3
Тимчасове розміщення й організація харчування	389826,8	77,7	19,8	2,5	6,2
Інформація та телекомунікації	2460513,5	63,9	34,7	1,4	6,5
Фінансова та страхова діяльність	1449174,9	68,0	25,9	6,1	7,1
Операції з нерухомим майном	790861,4	76,1	21,8	2,1	6,4
Професійна, наукова та технічна діяльність	2945405,5	55,4	38,8	5,8	7,8
з неї наукові дослідження та розробки	1839415,7	56,1	38,2	5,7	8,4
Діяльність у сфері адміністративного та допоміжного обслуговування	1587911,4	74,4	23,3	2,3	6,8
Державне управління й оборона; обов'язкове соціальне страхування	5056098,4	34,7	51,5	13,8	9,8
Освіта	12788570,5	50,1	43,7	6,2	10,3
Охорона здоров'я та надання соціальної допомоги	7297073,8	44,4	47,9	7,7	8,3
з них охорона здоров'я	6662671,9	44,0	48,2	7,8	8,4
Мистецтво, спорт, розваги та відпочинок	953369,3	58,9	35,5	5,6	7,2
з них					
Діяльність у сфері творчості, мистецтва та розваг	470742,6	69,4	27,8	2,8	8,0
Функціонування бібліотек, архівів, музеїв та інших закладів культури	318438,5	43,8	47,7	8,5	6,4
Надання інших видів послуг	155128,0	69,8	25,7	4,5	6,4

5. СТАН ВИПЛАТИ ЗАРОБІТНОЇ ПЛАТИ

5.1. Заборгованість із виплати заробітної плати за видами економічної діяльності

(на 1 січня; тис.грн)

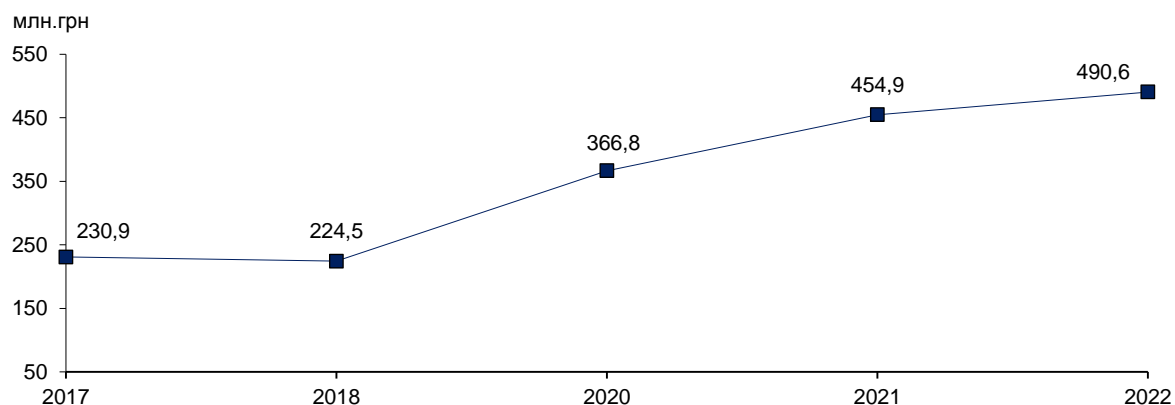
	2020	2021	2022	
			тис.грн	у % до 1 січня 2021 ¹
Усього	366801,9	454871,6	490617,4	120,5
Сільське, лісове та рибне господарство	1371,1	335,8	3854,5	1541,2
з них сільське господарство	85,7	335,8	3854,5	1541,2
Промисловість	318852,4	405083,8	429809,8	116,5
Добувна промисловість і розроблення кар'єрів	—	—	—	—
Переробна промисловість	318772,7	405083,8	417287,2	113,1
Постачання електроенергії, газу, пару та кондиційованого повітря	—	—	11851,4	x
Водопостачання; каналізація, поводження з відходами	79,7	—	671,2	x
Будівництво	2588,4	2615,2	—	—
Оптова та роздрібна торгівля; ремонт автотранспортних засобів і мотоциклів	3682,7	4073,4	3458,6	885,2
Транспорт, складське господарство, пошта та кур'єрська діяльність	1465,5	3036,9	3906,4	128,6
Тимчасове розміщування й організація харчування	—	—	282,3	x
Інформація та телекомунікації	—	—	628,4	x
Фінансова та страхова діяльність	—	—	361,0	x
Операції з нерухомим майном	740,1	1668,5	2651,6	159,7
Професійна, наукова та технічна діяльність	37515,1	37601,8	39895,2	122,3
з них наукові дослідження та розробки	31950,6	30528,7	31564,3	103,4
Діяльність у сфері адміністративного та допоміжного обслуговування	461,5	432,0	1078,4	x
Державне управління й оборона; обов'язкове соціальне страхування	—	—	—	—
Освіта	125,1	24,2	2205,7	9114,5
Охорона здоров'я та надання соціальної допомоги	—	—	2485,5	x
з них охорона здоров'я	—	—	2485,5	x
Мистецтво, спорт, розваги та відпочинок	—	—	—	—
з них				
Діяльність у сфері творчості, мистецтва та розваг	—	—	—	—
Функціонування бібліотек, архівів, музеїв та інших закладів культури	—	—	—	—
Надання інших видів послуг	—	—	—	—

¹ Дані на 01 січня 2021 р., для порівняння, перераховані відповідно до Методологічних положень державного статистичного спостереження "Стан виплати заробітної плати", затверджених наказом Держстату від 30.12.2020 № 374.

Примітка. У цьому розділі дані наведено по юридичних особах та відокремлених підрозділах юридичних осіб із урахуванням цензу за кількістю найманих працівників.

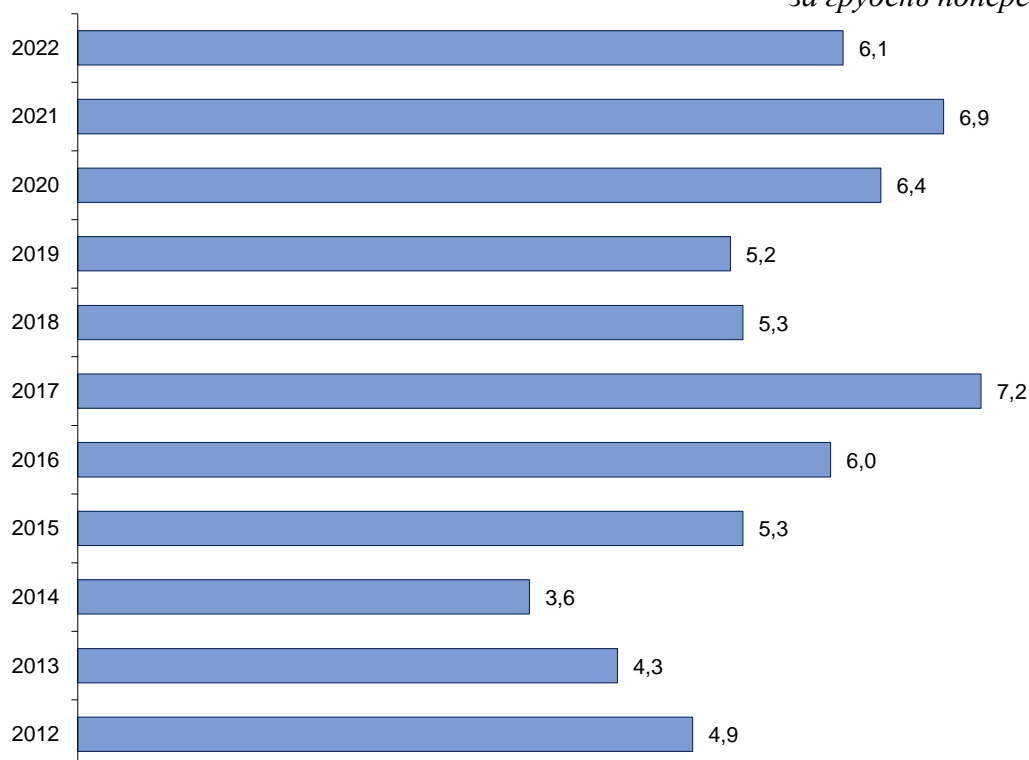
5.2. Динаміка заборгованості із виплати заробітної плати

(на початок року)



5.3. Співвідношення суми заборгованості з виплати заробітної плати та фонду оплати праці

(на 1 січня; відсотків до фонду оплати праці за грудень попереднього року)



5.4. Заборгованість із виплати заробітної плати по районах на 1 січня 2022 року

	Сума несплаченої заробітної плати			Структура боргу, %
	усього, тис.грн	у т.ч. нарахованої за період з початку поточного року		
		тис.грн.	у % до загальної суми заборгованості	
Усього	490617,4	196597,1	40,1	100,0
райони				
Богодухівський	534,9	233,6	43,7	0,1
Ізюмський	4075,0	243,0	6,0	0,8
Красноградський	–	–	–	–
Куп'янський	2,6	2,6	100,0	0,1
Лозівський	28627,7	28215,2	98,6	5,8
Харківський	436217,2	152401,7	34,9	88,9
Чугуївський	21160,0	15501,0	73,3	4,3

5.5. Кількість працівників підприємств (установ, організацій), яким не виплачено заробітну плату, за видами економічної діяльності на 1 січня 2022 року

	Усього працівників		Сума боргу в середньому на одного працівника	
	осіб	у % до середньо-облікової кількості штатних працівників	грн	у % до середньо-місячної заробітної плати
Усього	13452	2,6	36472	302,7
Сільське, лісове та рибне господарство	200	1,0	19273	149,4
з них сільське господарство	200	1,1	19273	154,3
Промисловість	11323	7,7	37959	319,0
Будівництво	—	—	—	—
Оптова та роздрібна торгівля; ремонт автотранспортних засобів і мотоциклів	335	0,6	10324	115,8
Транспорт, складське господарство, поштова та кур'єрська діяльність	115	0,2	33969	278,4
Тимчасове розміщування й організація харчування	34	0,8	8303	103,1
Інформація та телекомунікації	31	0,5	20271	66,1
Фінансова та страхова діяльність	21	0,3	17190	105,0
Операції з нерухомим майном	121	2,0	21914	203,5
Професійна, наукова та технічна діяльність	573	3,2	69625	506,7
з них наукові дослідження та розробки	440	4,0	71737	515,5
Діяльність у сфері адміністративного та допоміжного обслуговування	298	2,3	3619	35,6
Державне управління й оборона; обов'язкове соціальне страхування	—	—	—	—
Освіта	165	0,2	13368	116,2
Охорона здоров'я та надання соціальної допомоги	236	0,4	10532	96,7
з них охорона здоров'я	236	0,5	10532	94,7
Мистецтво, спорт, розваги та відпочинок	—	—	—	—
з них				
Діяльність у сфері творчості, мистецтва та розваг	—	—	—	—
Функціонування бібліотек, архівів, музеїв та інших закладів культури	—	—	—	—
Надання інших видів послуг	—	—	—	—

5.6. Кількість працівників підприємств (установ, організацій), яким не виплачено заробітну плату, по районах на 1 січня 2022 року

	Усього працівників		Сума боргу в середньому на одного працівника	
	осіб	у % до середньо-облікової кількості штатних працівників	грн	у % до середньо-місячної заробітної плати
Усього	13452	2,6	36472	302,7
райони				
Богодухівський	34	0,2	15732	157,0
Ізюмський	187	0,8	21791	169,0
Красноградський	–	–	–	–
Куп'янський	1	0,0	2600	24,2
Лозівський	1063	6,3	26931	256,6
Харківський	11411	2,7	38228	313,4
Чугуївський	756	3,0	27989	242,7

6. ОКРЕМІ ПОКАЗНИКИ ЗА РЕГІОНАМИ УКРАЇНИ

6.1. Середньооблікова кількість штатних працівників¹*(тис. осіб)*

	2019	2020	2021
Україна	7443	7345	7096
Вінницька	257	248	225
Волинська	161	160	148
Дніпропетровська	750	731	709
Донецька	360	353	341
Житомирська	205	203	197
Закарпатська	152	149	129
Запорізька	351	340	332
Івано-Франківська	186	183	183
Київська	344	343	340
Кіровоградська	169	165	158
Луганська	102	105	97
Львівська	472	471	447
Миколаївська	186	182	177
Одеська	412	402	381
Полтавська	293	288	262
Рівненська	170	168	150
Сумська	193	188	182
Тернопільська	141	143	132
Харківська	546	543	529
Херсонська	148	147	138
Хмельницька	200	195	190
Черкаська	208	206	199
Чернівецька	110	106	99
Чернігівська	177	172	169
м.Київ	1152	1158	1182

¹ Тут і надалі (табл. 6.2, 6.3) дані наведено по юридичних особах та відокремлених підрозділах юридичних осіб із кількістю найманих працівників 10 і більше осіб.

6.2 Рух працівників¹*(тис. осіб)*

	Прийнято		
	2019	2020	2021
Україна	2100	1831	2038
Вінницька	78	63	70
Волинська	41	40	45
Дніпропетровська	217	181	202
Донецька	82	75	85
Житомирська	56	52	54
Закарпатська	33	29	31
Запорізька	93	75	79
Івано-Франківська	43	38	40
Київська	114	104	118
Кіровоградська	50	42	46
Луганська	26	23	28
Львівська	120	105	119
Миколаївська	52	43	51
Одеська	138	112	115
Полтавська	84	72	78
Рівненська	37	32	35
Сумська	48	47	53
Тернопільська	34	32	35
Харківська	148	126	150
Херсонська	41	38	41
Хмельницька	54	45	49
Черкаська	65	57	64
Чернівецька	29	23	24
Чернігівська	46	40	48
м.Київ	375	338	379

ОКРЕМІ ПОКАЗНИКИ ЗА РЕГІОНАМИ УКРАЇНИ

Продовження табл. 6.2

	Звільнено		
	2019	2020	2021
Україна	2431	2151	2187
Вінницька	90	73	70
Волинська	56	47	47
Дніпропетровська	249	218	239
Донецька	100	88	101
Житомирська	63	58	60
Закарпатська	42	35	41
Запорізька	111	90	88
Івано-Франківська	51	45	45
Київська	130	119	113
Кіровоградська	57	49	50
Луганська	32	30	33
Львівська	136	129	127
Миколаївська	59	54	55
Одеська	153	133	140
Полтавська	100	84	82
Рівненська	43	39	38
Сумська	58	54	50
Тернопільська	40	35	37
Харківська	172	153	154
Херсонська	48	43	46
Хмельницька	62	54	51
Черкаська	77	66	63
Чернівецька	36	28	28
Чернігівська	59	51	48
м.Київ	409	377	384

¹ Див. виноску до табл. 6.1.

6.3. Середньомісячна заробітна плата штатних працівників¹

(грн)

	Нараховано штатному працівнику		
	2019	2020	2021
Україна	10497	11591	14014
Вінницька	9299	10297	12488
Волинська	8663	9256	11445
Дніпропетровська	10751	11681	13669
Донецька	11716	12647	14853
Житомирська	8528	9571	11625
Закарпатська	9202	10193	12235
Запорізька	10480	11556	13782
Івано-Франківська	8817	9980	11988
Київська	11003	11887	14290
Кіровоградська	8360	9603	11180
Луганська	8731	10182	12176
Львівська	9271	10299	12530
Миколаївська	9976	11414	13807
Одеська	9246	10336	12326
Полтавська	9846	10819	12988
Рівненська	8967	10254	12762
Сумська	8579	9785	11844
Тернопільська	8275	9384	11595
Харківська	9081	9968	12051
Херсонська	8187	9354	11398
Хмельницька	8672	9872	12326
Черкаська	8 838	9797	11965
Чернівецька	8066	9166	11183
Чернігівська	8206	9328	11363
м.Київ	15776	17086	20558

¹ Див. виноску до табл. 6.1.

6.4. Заборгованість із виплати заробітної плати¹*(на 1 січня; млн.грн)*

	2020	2021	2022	
			млн.грн	% до 1 січня 2021 ²
Україна	3034,4	3136,7	3207,1	122,8
Вінницька	13,8	20,4	26,4	236,6
Волинська	28,5	35,4	28,3	86,0
Дніпропетровська	354,1	359,3	475,6	159,7
Донецька	565,5	690,9	665,9	102,9
Житомирська	11,2	13,3	16,4	136,7
Закарпатська	3,9	6,6	5,9	92,1
Запорізька	100,0	119,6	78,5	105,4
Івано-Франківська	36,7	34,5	50,2	187,6
Київська	144,9	158,3	48,1	140,5
Кіровоградська	10,5	15,9	3,9	38,0
Луганська	475,6	74,0	48,6	87,8
Львівська	134,3	70,9	116,4	209,7
Миколаївська	39,3	55,0	59,7	126,3
Одеська	47,3	83,5	65,1	126,7
Полтавська	51,4	103,7	70,4	72,2
Рівненська	4,4	12,5	22,0	176,9
Сумська	330,2	335,6	303,5	97,5
Тернопільська	27,5	31,9	40,7	143,4
Харківська	366,8	454,9	490,6	120,5
Херсонська	23,5	30,2	68,0	296,8
Хмельницька	5,4	12,0	18,7	238,4
Черкаська	45,5	58,0	43,5	109,0
Чернівецька	0,1	1,3	3,1	261,1
Чернігівська	12,4	19,0	23,6	145,4
м.Київ	201,6	340,1	433,8	142,7

¹ Дані наведено по юридичних особах та відокремлених підрозділах юридичних осіб із урахуванням цензу за кількістю найманих працівників.

² Дані на 01 січня 2021 р., для порівняння, перераховані відповідно до Методологічних положень державного статистичного спостереження "Стан виплати заробітної плати", затверджених наказом Держстату від 30.12.2020 № 374.

МЕТОДОЛОГІЧНІ ПОЯСНЕННЯ

Джерела інформації

Інформація отримана в результаті проведення державних статистичних спостережень. У нижченаведеній таблиці представлені джерела інформації за розділами.

Розділ	Джерела інформації (назва державного статистичного спостереження)
1–4	Обстеження підприємств із питань статистики праці
5	Стан виплати заробітної плати

Державні статистичні спостереження з питань статистики праці на підприємствах, установах, організаціях надають інформацію стосовно динаміки процесів, що відбуваються у сфері найманої праці, щодо зміни кількості працівників, розміру номінальної та реальної заробітної плати, стану її виплати, ефективності використання робочого часу, неповної зайнятості.

Ці спостереження організовані за однаковими принципами, але здійснюються різними методами й охоплюють різні кола звітних одиниць.

Організація обстежень

1. Державне статистичне спостереження "Обстеження підприємств із питань статистики праці" (ОПСП).

Спостереженням охоплюються юридичні особи та відокремлені підрозділи юридичних осіб, які використовують найману працю (далі – підприємства).

Для організації спостереження застосовується комбінований підхід, за яким великі та середні підприємства із середньою кількістю працюючих (уключаючи позаштатних працівників) 50 і більше осіб обстежуються на суцільній основі, а малі підприємства з кількістю працюючих від 10 до 49 осіб – із застосуванням вибіркового методу (вибірки). Таким чином, обстежувану сукупність складають усі підприємства України з кількістю працюючих 10 і більше осіб. Зазначений підхід забезпечує надійне оцінювання основних показників на національному та регіональному рівнях за секціями та розділами КВЕД.

Детальна інформація щодо принципів формування вибірки для проведення ОПСП уміщена в Методиці формування сукупності для проведення обстеження підприємств із питань статистики праці, затвердженій наказом Держстату від 26.01.2016 № 14, яка розміщена на офіційному вебсайті Держстату (http://ukrstat.gov.ua/metod_polog/metod_doc/2016/14/met_fv_spraci.zip).

2. Державне статистичне спостереження "Стан виплати заробітної плати" (обстеження СВЗП).

Обстеження СВЗП запроваджено з серпня 1996 р. на виконання Указів Президента України від 12.05.1996 № 333 "Про невідкладні заходи щодо забезпечення своєчасної виплати заробітної плати, пенсій, стипендій та інших соціальних виплат" та від 25.05.04 № 576 "Про невідкладні заходи щодо завершення погашення заборгованості із заробітної плати", відповідних розпоряджень Кабінету Міністрів України, а також постанови Кабінету Міністрів України від 18.03.2009 № 370 "Про

запровадження спеціального моніторингу погашення підприємствами, установами та організаціями заборгованості із заробітної плати, страхових внесків до Пенсійного фонду України та обов'язкових платежів до державного та місцевих бюджетів". Необхідність запровадження зазначеного спостереження була зумовлена масовістю явища, яке мало тенденцію до зростання, та значними обсягами сум несплаченої заробітної плати.

Порядок організації та проведення спостереження, формування сукупності звітних одиниць визначені Методологічними положеннями державного статистичного спостереження "Стан виплати заробітної плати", затвердженими наказом Держстату від 30.12.2020 № 374 (зі змінами), які розміщені на офіційному вебсайті Держстату (http://www.ukrstat.gov.ua/norm_doc/2020/374/374.pdf).

Починаючи з січня 2021 р. спостереження проводиться відповідно до методологічних положень державного статистичного спостереження "Стан виплати заробітної плати", затверджених наказом Держстату від 30.12.2020 № 374, які розміщені на офіційному вебсайті Держстату (http://www.ukrstat.gov.ua/norm_doc/2020/374/374.pdf).

Спостереження здійснюється методом несуттєвого обстеження основного масиву та охоплює юридичні особи, активні на початок року, з урахуванням цензу за кількістю найманих працівників відповідно до методологічних положень.

Перелік звітних одиниць (респондентів) формується на основі генеральної сукупності на державному рівні раз на рік.

Основні визначення та поняття

До розділу 1. КІЛЬКІСТЬ ПРАЦІВНИКІВ

Середньооблікова кількість штатних працівників охоплює осіб, які перебувають у трудових відносинах із підприємством і отримують заробітну плату, крім тимчасово відсутніх працівників, за якими зберігається місце роботи (знаходяться у відпустках по вагітності та пологах або в додатковій відпустці по догляду за дитиною до досягнення нею віку, визначеного законодавством, призвані на строкову військову службу, військову службу за призовом осіб офіцерського складу, під час мобілізації, на особливий період або прийняті на військову службу за контрактом) та працюючих за цивільно-правовими договорами.

Працівник ураховується тільки один раз (за місцем основної роботи) незалежно від строку трудового договору та тривалості робочого часу.

Цей показник обчислюється в середньому за період:

- за звітний місяць – шляхом підсумовування кількості працівників облікового складу за кожний календарний день місяця, тобто з 1 по 30 або 31 число, включаючи святкові (неробочі) і вихідні дні, і ділення одержаної суми на відповідне число календарних днів звітного місяця;

- за рік – шляхом підсумовування середньооблікової кількості найманих працівників за всі місяці роботи у звітному році та ділення одержаної суми на кількість місяців року (тобто на 12).

Облікова кількість штатних працівників – це показник кількості працівників на певну дату звітного періоду, наприклад, на перше або останнє число місяця, включаючи тих працівників, які були звільнені в цей день.

До облікової кількості штатних працівників включаються всі особи, які прийняті на постійну, сезонну, а також на тимчасову роботу строком один день і більше, з дня зарахування їх на роботу.

До розділу 2. МОБІЛЬНІСТЬ РОБОЧОЇ СИЛИ НА РИНКУ ПРАЦІ

Рух працівників облікового складу характеризується змінами облікової кількості штатних працівників унаслідок прийому на роботу та вибуття з різних причин.

У кількості **прийнятих працівників** ураховуються особи, які зараховані на підприємство наказом (розпорядженням) про прийняття на роботу власника або керівника підприємства (установи, організації) у звітному періоді.

У кількість **працівників, які звільнені** з підприємства, включаються всі особи, які у звітному періоді залишили роботу на цьому підприємстві, незалежно від причин звільнення.

Коефіцієнт обороту робочої сили по прийому (звільненню) розраховується як відношення кількості прийнятих (звільнених) до середньооблікової кількості штатних працівників.

До розділу 3. ВИКОРИСТАННЯ РОБОЧОГО ЧАСУ ТА НЕПОВНА ЗАЙНЯТІСТЬ

Використання робочого часу характеризується абсолютними показниками календарного, табельного та максимально можливого фонду робочого часу.

Календарний фонд часу – це весь час зазначеного календарного періоду (місяць, квартал, рік) у розрахунку на кількість працівників.

Табельний фонд робочого часу відрізняється від календарного фонду часу на загальну суму неявок у святкові та вихідні дні.

Максимально можливий фонд робочого часу відрізняється від календарного фонду часу на загальну суму неявок у святкові, вихідні дні та дні щорічних відпусток.

Відпрацьований час вимірюється у людино-годинах працівників, які фактично працювали на підприємстві, включаючи тих, що були зайняті неповний робочий день (тиждень), виконували надурочну роботу, працювали у вихідні та святкові (неробочі) дні або понад місячну норму (поза графіком), а також людино-години роботи надомників.

Невідпрацьований час – це людино-години, які не були відпрацьовані з поважних або інших причин. До них належать невиходи на роботу працівників у зв'язку з відпустками (щорічними, навчальними тощо) та іншими неявками, передбаченими чинним законодавством, з причин тимчасової непрацездатності, тимчасовим переведенням для роботи на іншому підприємстві, а також у зв'язку з відпустками без збереження заробітної плати (у тому числі на період припинення виконання робіт), переведенням з економічних причин на роботу з неповним робочим днем (тижнем), простоями, прогулами та страйками.

Вимушену неповну зайнятість характеризує кількість працівників, які прийняті на умовах повного робочого дня (тижня), але були переведені з економічних причин на неповний робочий день (тиждень), а також перебували у відпустках без збереження заробітної плати (на період припинення виконання робіт).

До розділу 4. ЗАРОБІТНА ПЛАТА ПРАЦІВНИКІВ

Номінальна заробітна плата – нарахування працівникам у грошовій і натуральній формі за відпрацьований час або виконану роботу: тарифні ставки (посадові оклади), премії, доплати, надбавки, а також інші види оплати за невідпрацьований час. Вона також включає обов'язкові відрахування із заробітної плати працівників: податок на доходи фізичних осіб, військовий збір.

До номінальної заробітної плати не відносяться: грошове забезпечення кадрових військовослужбовців і осіб рядового та начальницького складу, виплати, що здійснюються за рахунок коштів фонду соціального страхування з тимчасової втрати працездатності, оплата перших п'яти днів тимчасової непрацездатності за рахунок коштів підприємства, а також суми єдиного внеску на загальнообов'язкове державне соціальне страхування, що сплачується роботодавцем.

У національній статистичній практиці номінальна заробітна плата розраховується як **середньомісячна штатного працівника** – шляхом ділення нарахованого фонду оплати праці штатних працівників за звітний місяць (період) на середньооблікову кількість штатних працівників і на кількість місяців у періоді. У збірнику надається показник, розрахований у середньому за рік.

Також визначається показник середньої заробітної плати **за відпрацьовану годину** – шляхом ділення суми нарахованого фонду оплати праці штатних працівників на кількість відпрацьованих штатними працівниками годин за відповідний період.

Фонд оплати праці складається з:

1. Фонду основної заробітної плати.
2. Фонду додаткової заробітної плати.
3. Інших заохочувальних та компенсаційних виплат.

Основна заробітна плата – винагорода за виконану роботу відповідно до встановлених норм праці (норми часу, виробітку, обслуговування, посадові обов'язки). Вона встановлюється у вигляді тарифних ставок (окладів) і відрядних розцінок для робітників і посадових окладів для службовців.

Додаткова заробітна плата – винагорода за працю понад установлені норми, за трудові успіхи та винахідливість і за особливі умови праці. Вона включає доплати, надбавки, гарантійні та компенсаційні виплати, передбачені чинним законодавством; премії, пов'язані з виконанням виробничих завдань і функцій.

Інші заохочувальні та компенсаційні виплати. До них належать виплати у формі винагород за підсумками роботи за рік, премії за спеціальними системами й положеннями, компенсаційні та інші грошові та матеріальні виплати, які не передбачені актами чинного законодавства або які провадяться понад установлені зазначеними актами норми та визначені в колективному договорі підприємства.

Не включаються до фонду оплати праці доходи (дивіденди, проценти) від акцій і внесків у майно підприємства, установи, організації, нараховані працівникам, які є членами акціонерного товариства та перебувають у їх обліковому складі.

Індекс номінальної заробітної плати характеризує зміну розміру нарахованої номінальної заробітної плати працівників у звітному періоді порівняно з базисним.

Індекс реальної заробітної плати – характеризує зміну купівельної спроможності номінальної заробітної плати у звітному періоді порівняно з базисним під впливом зміни цін на товари й послуги та ставок податку з доходів фізичних осіб і обов'язкових відрахувань. Визначається діленням індексу нарахованої до виплати номінальної заробітної плати (без урахування податку на доходи фізичних осіб і військового збору) на індекс споживчих цін за той же період.

Розрахунок індексу реальної заробітної плати здійснюється відповідно до методики, затвердженої наказом Держстату України від 11.09.2012 № 378, що побудована на засадах резолюції щодо міжнародних порівнянь реальної заробітної плати, яка прийнята 8-ю Міжнародною конференцією статистиків праці 1954 р.

До розділу 5. СТАН ВИПЛАТИ ЗАРОБІТНОЇ ПЛАТИ

Заборгованість із виплати заробітної плати – це сума своєчасно не виплаченої заробітної плати всім категоріям працівників, а саме: штатним працівникам, особам, які

не перебувають в обліковому складі підприємства – сумісникам та працюючим за договорами, а також звільненим працівникам.

Заборгованою вважається сума, яка включає всі нарахування в грошовій та натуральній формі з фонду оплати праці, за винятком обов'язкових для всіх працівників відрахувань (податок на доходи фізичних осіб, військовий збір), строк виплати якої минув до кінця місяця, в якому вона повинна бути виплачена. Дані узгоджуються з показником простроченої кредиторської заборгованості з оплати праці на відповідну дату.

Заборгованість із виплати заробітної плати може утворюватися за рахунок власних коштів підприємства, а також місцевого та Державного бюджетів.

До суми заборгованості за рахунок коштів Державного бюджету включаються також компенсаційні виплати працівникам, які постраждали внаслідок Чорнобильської катастрофи, які належать до фонду оплати праці.

Кількість працівників, яким не виплачено заробітну плату, включає штатних працівників облікового складу, працюючих за сумісництвом, за цивільно-правовими договорами, звільнених працівників, яким не виплачено заробітну плату, строк виплати якої минув до 1 числа звітного місяця, незалежно від тривалості (кількості місяців) невикраченої заробітної плати.

Розділ 6. ОКРЕМІ ПОКАЗНИКИ ЗА РЕГІОНАМИ УКРАЇНИ

У розділі наведено інформацію за 2019–2021 рр. щодо середньооблікової кількості штатних, прийнятих, звільнених працівників, середньомісячної заробітної плати, стану її виплати по Харківській області порівняно з іншими регіонами України (за даними Державної служби статистики України (офіційний вебсайт: www.ukrstat.gov.ua)).

ОКРЕМІ ХАРАКТЕРИСТИКИ ЯКОСТІ ПОКАЗНИКІВ ЗА ДАНИМИ ОБСТЕЖЕНЬ ПІДПРИЄМСТВ ІЗ ПИТАНЬ СТАТИСТИКИ ПРАЦІ

1. Рівень повноти відповідей респондентів

Частина підприємств (установ, організацій), які включені до державного статистичного спостереження "Обстеження підприємств із питань статистики праці", але перебувають на території тимчасово не підконтрольній органам державної влади України, через обставини непереборної сили не звітували органам державної статистики. Так, звіт за IV квартал 2021 р. надали 89,5% респондентів Донецької області, відібраних для участі в обстеженні, та відповідно 86,7% респондентів Луганської області.

Аналогічна ситуація була і по інших спостереженнях, в яких респондентами є підприємства, установи.

Звертаємо увагу, що дооцінка статистичних показників по зазначених регіонах не здійснюється, оскільки в органах державної статистики відсутня достовірна інформація щодо фактичного стану (припинення діяльності, руйнування тощо) суб'єктів, що не звітували.

2. Оцінка надійності показників

Для визначення надійності оцінки основних показників за результатами державних статистичних спостережень із питань статистики праці, які організовані вибірковою методикою, розраховуються стандартні характеристики надійності: стандартна та гранична похибка вибірки, коефіцієнт варіації.

Стандартна похибка вибірки SE – це середнє квадратичне відхилення (стандартне відхилення) оцінок ознаки y по всіх можливих вибірках даного дизайну й обсягу. SE розраховується, як корінь квадратний від дисперсії цих оцінок $V(y)$.

Гранична похибка вибірки MSE є максимально можливою похибкою вибірки для даної довірчої ймовірності p і визначається за формулою:

$$MSE = 1,96 * SE, \quad (1)$$

де 1,96 довірче число при довірчій ймовірності $p = 0,95$.

Коефіцієнт варіації CV розраховується за формулою:

$$CV = \frac{SE}{y} * 100\% . \quad (2)$$

Він використовується як показник придатності даних для аналізу. Так, якщо $CV \leq 5\%$, то рівень надійності оцінки вважається високим; якщо $5\% < CV \leq 10\%$ – достатнім, оцінка придатна для кількісного аналізу; якщо $10\% < CV \leq 15\%$ – рівень надійності оцінки є задовільним; якщо $15\% < CV \leq 25\%$ – низьким (оцінка придатна лише для якісного аналізу); якщо CV понад 25% – рівень надійності оцінки є незадовільним.

У таблицях 1–2 додатка наведені значення характеристик надійності для показників середньооблікової кількості штатних працівників, їх середньої заробітної плати. Зокрема, коефіцієнти варіації ($CV < 5\%$) свідчать про високу надійність оцінки зазначених показників.

ОКРЕМІ ХАРАКТЕРИСТИКИ ЯКОСТІ ПОКАЗНИКІВ ЗА ДАНИМИ ОБСТЕЖЕНЬ
ПІДПРИЄМСТВ ІЗ ПИТАНЬ СТАТИСТИКИ ПРАЦІ

Додаток
Таблиця 1

Оцінки надійності показника "Середньооблікова кількість штатних працівників" у 2021 році

Середньооблікова кількість штатних працівників, тис. осіб	Стандартна похибка вибірки (SE), тис. осіб	Гранична похибка вибірки (MSE), тис. осіб	Коефіцієнт варіації (CV), %
529,1	2,6	5,1	0,5

Таблиця 2

Оцінки надійності показника "Середньомісячна заробітна плата штатних працівників" у 2021 році

Нараховано працівнику, грн	Стандартна похибка вибірки (SE), грн	Гранична похибка вибірки (MSE), грн	Коефіцієнт варіації (CV), %
12051	71	139	0,6



'21

